

An aerial, sepia-toned photograph of Valparaíso, Chile, showing the harbor filled with numerous sailing ships and the city's buildings below. The text is overlaid on the top half of the image.

Valparaíso

CENTENARIO DEL TERREMOTO
DE VALPARAÍSO
1906-2006

1906

CRÓNICAS DE UNA CATÁSTROFE

Anunciada

MUSEO NAVAL Y MARÍTIMO

Valparaíso 1906



CRÓNICAS DE UNA CATÁSTROFE

Anunciada

Valparaíso, Agosto 16 de 1906
7:55 P.M. ...

“La región del terremoto” ▶

Un violento sismo, calculado posteriormente en unos 8,6 grados en la escala de Mercalli, asoló a toda la zona central de Chile, teniendo su epicentro en el mar, a unos 40 kilómetros al oeste de Valparaíso.

Anunciado por el capitán de corbeta Arturo Middleton, de la Oficina Meteorológica de la Armada, la mayoría de los porteños se entregaba al descanso cuando sobrevino la catástrofe. Unos 3000 muertos, el Almendral completamente destruido, serios daños en el barrio puerto y en las demás ciudades entre Quillota y Concepción, fue el fatídico resultado de una de las peores catástrofes de nuestra historia...

...el terremoto de Valparaíso de 1906.

Fuente:

La catástrofe del 16 de agosto de 1906 en la República de Chile. Alfredo Rodríguez Rozas y Carlos Gajardo Cruzat. Santiago: Imprenta Barcelona, 1906. – 356 p.



CRÓNICAS DE UNA CATÁSTROFE ANUNCIADA

Casa del vicealmirante
Jorge Montt Álvarez

Ubicada en la actual avenida Pedro Montt, la casa del director general de la Armada y ex presidente de la República, sufrió grandes daños, desplomándose todo el segundo piso. Montt se encontraba en Europa en comisión de servicio, mientras que su esposa, Leonor Frederick y su hija se encontraban en el balcón la fatidica tarde del 16 de agosto. Junto con el balcón y la muralla del frontis cayeron ambas mujeres, salvando con vida; pero la esposa del almirante quedó con heridas graves.

Colección Museo Naval y Marítimo

Prólogo

Existen fenómenos naturales, que se manifiestan o simplemente suceden sin que haya una predicción precisa de su ocurrencia, ni un conocimiento riguroso de su intensidad, como tampoco del período de tiempo que tomará su accionar, por lo que siempre conllevan sorpresa, incertidumbre y temor, ya sea a los daños y consecuencias inmediatas, como asimismo, a las secuelas que pueden provocar en el mediano y largo plazo.

Valparaíso y las áreas aledañas, a lo largo de su historia han sido afectadas por algunos de estos fenómenos, tales como, incendios, bombardeos, temblores, terremotos, inundaciones y temporales, por lo que su población sabe del impacto y conoce hasta qué grado de destrucción – no solamente física - pueden ocasionar este tipo de acontecimientos.

El desolador terremoto que se abatió sobre Valparaíso al anochecer del 16 de Agosto de 1906, debido a su magnitud, naturaleza y grado de destrucción, constituye un ícono en la vida, desarrollo y crecimiento de la ciudad.

Al cumplirse 100 años de esta verdadera catástrofe, el Museo Naval y Marítimo de la Armada de Chile en conjunto con la Ilustre Municipalidad de Valparaíso, el diario El Mercurio de Valparaíso y la Pontificia Universidad Católica de Valparaíso, han aunado sus esfuerzos para conmemorar el centenario del terremoto de Valparaíso de 1906, a través de variadas actividades y eventos que tienen como propósito generar instancias y espacios de

reflexión en nuestra memoria colectiva, sobre quienes fueron víctimas de esta desgracia y sobre la acción oportuna y eficiente de aquellas autoridades y personas que de alguna manera contribuyeron a minimizar y a evitar mayores efectos colaterales posteriores al siniestro.

Entre las actividades de conmemoración, se ha montado en el Museo Naval y Marítimo la exposición "CENTENARIO DEL TERREMOTO DE VALPARAISO 1906 – 2006", la que tiene por objeto poner en valor los hechos y acontecimientos acaecidos - antes, durante y después de la catástrofe - a través de la exhibición de fotografías, ilustraciones, periódicos, testimonios, relatos, reproducciones, textos y revistas de la época.

Tenemos el convencimiento de que esta exposición y todas las actividades que se realizan para conmemorar los 100 años que han transcurrido desde que aconteció el terremoto, contribuyen a poner en perspectiva el esfuerzo, el tesón, la solidaridad y el ánimo ante la adversidad que nos han caracterizado. Por otra parte, esperamos estar testimoniando un homenaje al dolor y al sufrimiento de esas tantas familias y mudos testigos de la desgracia.

Patricio E. Valenzuela Sotomayor
Director
Museo Naval y Marítimo

Valparaíso
1906



CRÓNICAS DE UNA CATÁSTROFE ANUNCIADA

Avenida Blanco con Eleuterio Ramírez

En pleno sector del Almendral, la escena semeja más a ruinas griegas que al entonces primer puerto de la República, salvo por el letrero de "Ropa Hecha" que pone en evidencia que la ropa importada comenzaba a ganar terreno frente a sastres y modistas, siendo hoy esta ocupación, una rareza o un lujo de pocos. La fotografía, además, muestra el estado en que quedaron muchos edificios al producirse los grandes incendios que asolaron el sector.

Colección Museo Naval y Marítimo



CRÓNICAS DE UNA CATÁSTROFE ANUNCIADA

Plaza Anibal Pinto ▶

El edificio de la fotografía, ubicado en la Plaza Anibal Pinto, hasta el 16 de agosto albergaba a un emporio de frutas y al Bar Suizo, sin embargo la imagen lo muestra junto a una cocinería de campaña y una construcción precaria hecha con planchas de calamina y los avisos publicitarios del bar, probablemente para seguir atendiendo a los sedientos parroquianos.

Colección Museo Naval y Marítimo



CRÓNICAS DE UNA CATÁSTROFE ANUNCIADA

Avenida de las Delicias

La actual avenida Argentina aparece en esta fotografía mostrando a la derecha su vereda poniente, mientras que a la izquierda se aprecian los rancheríos levantados para albergar a los damnificados. Esta avenida, límite oriental del barrio del Almendral, también sufrió daños de consideración.

En la imagen puede verse además, el pavimento de adoquines, los rieles del tranvía y las casas destruidas, algunas de ellas, viviendas bajas, último vestigio del bucólico paraje que fue antes este lugar atravesado por el Estero de Las Delicias.

Colección Museo Naval y Marítimo



CRÓNICAS DE UNA CATÁSTROFE ANUNCIADA

Muelle fiscal

Construido entre 1873 y 1883, fue la primera obra portuaria capacitada para operar directamente con el buque, pues hasta los primeros años del siglo XX, esta maniobra se hacía principalmente del muelle a un falucho y de ahí a las naves, y viceversa.

Con su característica forma de "L", el muelle fiscal se encontraba en el sector del puerto ubicado frente al Cerro Artillería y producto del terremoto se cayó su grúa a vapor, la que puede apreciarse en el vértice del muelle. Esta grúa funcionaba con un brazo móvil -que puede verse a la izquierda de la estructura- de modo similar a como operan las actuales grúas de pórtico instaladas en el puerto.

Colección Museo Naval y Marítimo



CRÓNICAS DE UNA CATÁSTROFE ANUNCIADA

Hospital San Juan de Dios

Ubicado en la Calle del Hospital, entre San Ignacio y la calle del Olivar (hoy Simón Bolívar), el recinto es prácticamente el mismo que ocupa el Hospital Carlos van Buren. Si bien el terremoto no lo echó abajo, también sufrió daños importantes, como la caída de cornisas y obras de esculturas.

Colección Hospital Carlos van Buren



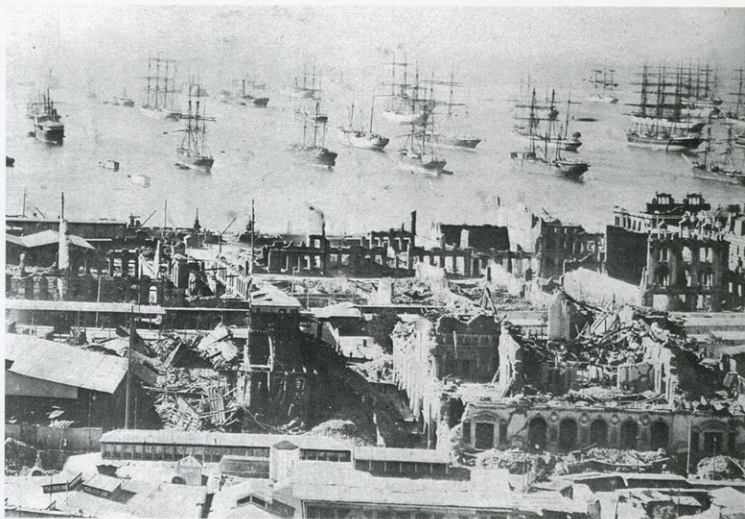
CRÓNICAS DE UNA CATÁSTROFE ANUNCIADA

Destrucción en el plan

Esta vista, tomada desde el cerro Bellavista, muestra el dantesco espectáculo de la ciudad destruida. En primer plano, a la derecha, se observa el teatro de La Victoria, reconocible por sus cinco arcos de medio punto en el frontis y sus cuerpos laterales, mientras que entre éste y el borde costero, la trágica visión de los edificios destruidos e incendiados. Estas construcciones estaban en las calles Blanco y Errázuriz, esta última, contigua con el mar hacia 1906.

En el mar, por su parte, la gran cantidad de naves en un puerto que lentamente recupera su normalidad, destacándose los veleros o clippers, mercantes característicos del período.

Colección Museo Naval y Marítimo



CRÓNICAS DE UNA CATÁSTROFE ANUNCIADA

Iglesia de los Sagrados Corazones

Esta fotografía fue tomada en los días posteriores al terremoto, cuando los damnificados ya estaban instalados en carpas y rancheríos. De este modo puede apreciarse una carpa de circo y viviendas ligeras instaladas en lo que era hacia 1906 un sitio eriazo ubicado en la calle Independencia con Freire, donde actualmente están los Baños del Parque.

En la misma calle Independencia estaba la Iglesia de los padres franceses, la que con su estilo gótico, fue seriamente afectada. Reconstruida, puede apreciarse hasta el día de hoy y en la imagen se observa al fondo con su torre destruida.

Colección Museo Naval y Marítimo



CRÓNICAS DE UNA CATÁSTROFE ANUNCIADA

Edificio de la Gobernación Marítima

Este edificio, que albergaba hacia 1906 a la Comandancia de Marina, a la Gobernación Marítima y al Círculo Naval, se encontraba en lo que es hoy la estación Puerto del ferrocarril urbano. A un costado se encontraba el muelle de pasajeros, estructura de hierro que apareció hace algunos años durante la construcción de los estacionamientos subterráneos.

El terremoto produjo serios daños en esta construcción, botando por completo una de sus torres, las que fueron completamente eliminadas para su reconstrucción. La porción de mar que se observa, hoy está completamente cubierta por el sector contiguo al Muelle Prat.

Colección Museo Naval y Marítimo

Valparaíso
1906



CRÓNICAS DE UNA CATÁSTROFE ANUNCIADA

Plaza Echaurren

Si bien la plaza Echaurren es la que se encuentra más cercana al mar, tradicionalmente se le conoce con este nombre a toda la explanada existente. La vista muestra la cuadra ubicada en la calle San Martín entre Riveros y Bustamante (a la izquierda y derecha, respectivamente de la foto), en el costado poniente de la plaza. La construcción que se aprecia a la derecha es el edificio Ferreira, que se conserva aún, pero sin el último piso perdido por el terremoto.

Hasta hace unos años, todavía existía una farmacia -o botica- en la esquina de Bustamante con San Martín, llamada en 1906 "Botica Inglesa", y ese mismo año había otra, la "Botica Alemana", pero en el edificio contiguo, cuyos altos aparecen ocupados por un estudio fotográfico.

Colección Museo Naval y Marítimo



CRÓNICAS DE UNA CATÁSTROFE ANUNCIADA

Teatro de La Victoria ▶

Quizás una de las pérdidas materiales más sentidas en la catástrofe fue la del teatro de La Victoria. Ubicado en la actual plaza Simón Bolívar (entre la biblioteca "Santiago Severin" y la plaza de La Victoria), el hermoso edificio había sido construido por el arquitecto Eduardo Fehrman e inaugurado en 1886.

El terremoto lo echó completamente abajo, sobreviviendo hasta el día de hoy en la plaza de La Victoria los dos leones que estaban en el vestíbulo. En la misma plaza, los leones, la pileta instalada en 1868 y "Las Cuatro Estaciones" encargadas por el intendente Echaurren hacia 1877, erróneamente se señalan como traídas desde Lima por el Ejército expedicionario en 1881.

El 21 de agosto, al aplicársele la última carga de dinamita al teatro, apareció un sobreviviente entre los escombros, completamente sano, pero con los efectos de casi cinco días de privaciones.

Colección Museo Naval y Marítimo



CRÓNICAS DE UNA CATÁSTROFE ANUNCIADA

Ley marcial

Una de las medidas adoptadas por el jefe de la plaza, el capitán de navío Luis Gómez Carreño, fue la instauración de un tribunal y la aplicación de la ley marcial a todos quienes alteraran el orden, medida que fue muy aplaudida por la ciudadanía al ver cómo proliferaron la misma noche del terremoto los saqueadores de cadáveres e inmuebles, fusilándose unos quince antisociales.

En la imagen, un oficial de ejército dirige los azotes a uno de los revoltosos, el que permanece en el suelo afirmado por tres soldados. Nótese el corte alemán de sus uniformes y el grupo de curiosos que presencia la sentencia.

Colección Museo Histórico Nacional



CRÓNICAS DE UNA CATÁSTROFE ANUNCIADA

Don Germán Riesco en Valparaíso

Al poco tiempo de la tragedia, S.E. el presidente de la República, el señor Germán Riesco visitó Valparaíso para constatar el estado de la ciudad. En esa oportunidad, estuvo acompañado del presidente electo, don Pedro Montt, quien asumió en Septiembre de 1906.

La fotografía probablemente corresponde a una de las visitas de Riesco a Valparaíso, donde saluda a un general de Ejército, posiblemente el ministro de Guerra y Marina, don Salvador Vergara.

Colección Diario El Mercurio de Valparaíso

Casaca de contraalmirante de Luis Gómez
Carreño,
junto a su sable usado en 1906.

Colección Museo Naval y Marítimo



CRÓNICAS DE UNA CATÁSTROFE ANUNCIADA



◀ Capitán de Corbeta Arturo Middleton

El capitán Middleton (en la foto de teniente 1º) había ingresado a la Armada en 1890 y en 1906 se desempeñaba como jefe de la sección de meteorología, dependiente de la Dirección del Territorio Marítimo.

En ese rol, y basado en las observaciones del capitán mercante David Cooper, Middleton envió una nota al mando naval, la que se publicó en *El Mercurio de Valparaíso* el día 15 de agosto; en ésta, pronosticaba fenómenos sísmicos en Valparaíso para el día 16. Casualidad o no, el capitán Middleton predijo el terremoto de Valparaíso, y naturalmente, sobrevivió a la catástrofe.



CRÓNICAS DE UNA CATÁSTROFE ANUNCIADA

La ciudad destruida ▶

Este plano, aparecido en la obra "La catástrofe del 16 de agosto de 1906 en la República de Chile" de Alfredo Rodríguez y Carlos Gajardo, muestra la magnitud del desastre en Valparaíso, destacándose los daños producidos en el Almendral.

Fuente:

La catástrofe del 16 de agosto de 1906 en la República de Chile. Alfredo Rodríguez Rozas y Carlos Gajardo Cruzat. Santiago: Imprenta Barcelona, 1906. - 356 p.





◀ Capitán de navío Luis Gómez Carreño

Sin duda, uno de los hombres más carismáticos que ha tenido Valparaíso. Habiendo llegado al grado de contraalmirante, Gómez Carreño –como tradicionalmente se le conoce– se había iniciado en la Marina durante la Guerra del Pacífico y a lo largo de su carrera destacó por sus grandes cualidades personales.

Varias son las historias del almirante en que queda demostrada su decisión y férreo carácter, destacándose en su ayuda a la comunidad, su participación en el control de la epidemia de viruela en Valparaíso y el salvamento de la barca alemana "Steinbeck", ambos hechos sucedidos en 1905.

Gobernador marítimo en agosto de 1906, fue nombrado jefe de plaza, donde le tocó reestablecer el orden en la devastada ciudad, labor que le valió el agradecimiento y admiración de todo el pueblo porteño. Francia y Portugal lo condecoraron por su abnegada labor.

REPÚBLICA DE CHILE
ARMADA NACIONAL

*Pronóstico sobre
Fenómenos Atmosféricos*

La sección de meteorología de la Dirección del Territorio Marítimo, ha pronosticado fenómenos atmosféricos y sísmicos para el día 16 del presente mes, basada en las siguientes observaciones :

El día fijado habrá conjunción de Neptuno con la Luna y máximum de declinación norte de éste.

A causa de estas situaciones de los astros, la circunferencia del círculo peligroso pasa por Valparaíso y el punto crítico formado con la del sol cae sobre las inmediaciones del puerto.

(Fdo.) Arturo Middleton

Valparaíso, agosto 6 de 1906

MUSEO NAVAL Y MARÍTIMO

Patrocinadores

Ilustre Municipalidad de Valparaíso
Pontificia Universidad Católica de Valparaíso
Diario El Mercurio de Valparaíso
Museo Naval y Marítimo

Coordinador General

Patricio E. Valenzuela Sotomayor

Comité Editorial Museo Naval y Marítimo

José Miguel Mingram López
Subdirector

Cecilia Guzmán Bastias
Documentalista

Eduardo Rivera Silva
Investigador Histórico

Fotógrafo
Guillermo Crisostomo Fuentes

Erna Becerra González
Diseño

MUSEO NAVAL Y MARÍTIMO

WWW.MUSEONAVAL.CL

E-MAIL: MUSEO01@ARMADA.CL

Colaboradores

Centro de Documentación y Archivo El Mercurio de Valparaíso
Mariangela Vignolo P.
Documentalista

Hospital Carlos van Buren
Patrimonio Cultural de la Salud
Miriam Castillo Vejar

Museo Histórico Nacional
Leonardo Mellado González

Agradecimiento especial
Vicente Masina Hurtado
Asesoría Histórica

Con el gentil auspicio de



BancoEstado
BANCA INSTITUCIONAL

